

TRAINING HALE MUSEUM

LE SERVICE ÉDUCATIF
ANIMATIONS POUR LES GROUPES
SCOLAIRES & LES ASSOCIATIONS

MARS > DÉCEMBRE 2020



Collection internationale du Créahm, Région wallonne



1



2



3

LE TRINKHALL MUSEUM

Le **Trinkhall Museum*** c'est la **collection internationale du Créahm, Région wallonne**. Un ensemble de près de 3000 œuvres produites par des artistes handicapés mentaux dans un contexte d'atelier. L'environnement singulier que sont ces ateliers, leurs manières de fonctionner, aussi plurielles soient-elles, est à l'origine d'une production intense et d'une extrême richesse. Ces espaces, quelque peu « hors le monde », sont de véritables pépinières d'artistes qui y développent, grâce à un accompagnement pluridisciplinaire des œuvres d'art.

Le **Trinkhall Museum** c'est un riche fonds documentaire sur les expressions artistiques dites hors-normes : art brut, outsider art, art en marge, etc.

En mars 2020, le **Trinkhall Museum** ouvre les portes de son nouveau bâtiment qui rencontre toutes les exigences fonctionnelles d'un musée d'aujourd'hui. Avec plus de 600m² de surface d'exposition, un bookshop, un centre de documentation, un espace de rencontre et d'activités pédagogiques et tous les locaux techniques nécessaires à la conservation des œuvres, le trinkhall museum s'inscrit dans une nouvelle dynamique.

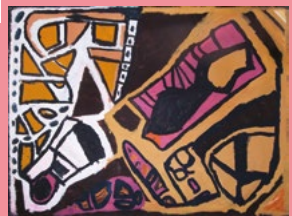


4



5

*anciennement MADmusée



(6) Salvatore Pirchio, (7) Bertha Otoyá, (8) Roland Buyse, (9) Salvatore Pirchio, (10) Sylvain Cosjins, (11) Kerry Damianakes, (12) Patrick Hanocq
Collection Trinkhall Museum

6

7

8

9

10

11

12

UNE NOUVELLE POLITIQUE MUSÉALE

La notion des **arts situés** confère au musée sa nouvelle identité. Elle reflète la singularité du Trinkhall dans le champ de l'art contemporain et sert à l'élaboration de son programme d'expositions.

Les **arts situés** prennent en compte l'ensemble des relations qu'une œuvre d'art entretient avec ses environnements, tant du point de vue du contexte et des processus mis en œuvre pour sa création que des dynamiques sociales, esthétiques et culturelles de sa réception. La collection du Trinkhall offre un exemple de situation en raison des dispositifs collectifs qui sont liés à la création en atelier. La notion d'arts situés est alors un outil parfaitement adéquat pour penser la relation art et handicap mental et réfléchir à une politique muséale qui évite toute forme de réduction ou de stigmatisation.

Les expositions du Trinkhall s'organisent autour de thématiques annuelles. La première saison est consacrée au Visage. Les portraits de la collection en offrent une illustration d'une bouleversante intensité.

Le parcours à travers la collection permanente du musée n'est pas ordonné selon un ordre historique, linéaire ou évolutif. Il est marqué par une mise en relation d'œuvres diverses, de par leur contexte de création, nature, histoire, médium... les principes de confrontation et d'association sont privilégiés afin d'offrir une approche variée et multiple de la collection. Une présentation de la collection qui met l'accent sur le visible et le sensible pour donner au visiteur un rôle actif.

« **Voir et comprendre avec la collection** », c'est le principe qui détermine l'identité et les missions du Trinkhall : ne plus seulement regarder la collection avec les yeux du monde de l'art, mais regarder le monde [de l'art] avec les yeux de la collection. La collection est un lieu de questions et de réflexions sur le monde et la société qui nous entoure ; le musée n'est pas un lieu de réponses établies, figées et rigides.

Le **Trinkhall museum** est un laboratoire critique et un outil d'émancipation. Il entend rencontrer les publics par le biais d'une politique de médiation ouverte et participative. Le **Trinkhall** est un lieu de vie et d'expérience, où l'attention est constamment portée à la rencontre des œuvres, des émotions, des idées, des publics. C'est aussi un lieu de débats et de recherche.



Adolpho Avril / Collection Trinkhall Museum

Découvrir,
s'interroger,
apprendre,
partager, ...

S'amuser !

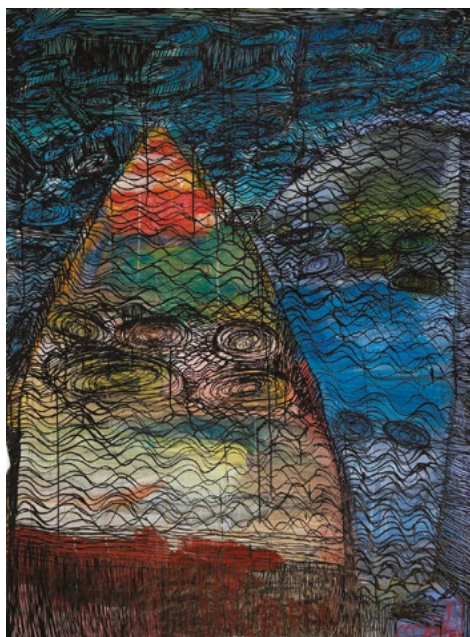
LE PROGRAMME DE MÉDIATION

Vivre une expérience enrichissante dans un climat convivial qui favorise l'ouverture et l'épanouissement.

Pour chacune de ses expositions, le Trinkhall museum propose des visites interactives grâce à une série d'outils pédagogiques adaptés à tous les niveaux d'enseignements et aux différentes associations.

Les activités sont élaborées dans une démarche de réflexion et de questionnement sur la relation entre art et société, de confrontation avec les œuvres et d'approche de différentes formes de création. Ces actions de médiation utilisent l'art comme vecteur pour sensibiliser, éduquer, émanciper les individus et participer à l'amélioration de leur inclusion sociale.

Le service éducatif aborde l'art des artistes en situation de handicap mental, son positionnement dans la mouvance de l'art contemporain et, de manière plus spécifique, sa place dans le champ des arts hors normes. Les activités proposées se fondent sur l'échange, invitant chacun à nourrir une réflexion qui ambitionne de se prolonger au-delà du musée.



Michel Petiniot / Collection Trinkhall Museum



Shah Adal / Collection Trinkhall Museum

LA VISITE GUIDÉE

Maternelle – Primaire – Secondaire – Supérieur

Cette visite guidée, adaptée à chaque tranche d'âge, se fonde sur les facultés d'observation et d'analyse des participants à travers des petits jeux, l'expérimentation sensorielle et l'échange.

L'objectif est de sensibiliser les participants au handicap mental, de réfléchir le monde qui nous entoure, de se poser des questions sur la société, etc. au moyen des œuvres de la collection, à travers la thématique annuelle en s'appuyant sur les connaissances, les compétences et le vécu de chacun.

L'ANIMATION PLASTIQUE

Maternelle – Primaire – Secondaire – Supérieur

Les activités de pratique en arts plastiques sont orientées sur les artistes présentés dans les expositions monographiques. Elles sont adaptées à chaque tranche d'âge. Il s'agit de permettre au groupe de s'imprégner de l'œuvre, de la démarche de l'artiste, du contexte de création de l'œuvre pour, ensuite, s'initier à la pratique artistique en respectant soit la technique, soit la démarche de l'artiste.



Robert De Zaeytijd / Collection Trinkhall Museum



John Breslin / Collection Trinkhall Museum

LES ANIMATIONS IN/OUT

2 types d'activités peuvent être réalisées soit au sein du musée soit dans votre école :

DISCUSSION « LES ARTS SITUÉS ... MAIS ENCORE ? » :

Secondaire - Supérieur

Cette animation prend la forme d'une **conférence/discussion dynamique** autour de la notion des arts situés et de manière plus spécifique sur les formes de création en marge. Où, il est question de retracer les grandes lignes de l'histoire de l'Art Brut, de l'Art différencié, l'histoire du Créahm et de son musée... Cette conférence ambitionne d'**éveiller les esprits à la notion des arts situés, de se l'approprier** à travers la mise en relation d'œuvres de la collection avec des œuvres réalisées dans d'autres contextes de création, mais aussi de nature, d'histoire et de technique différentes.

LE JEU DE SOCIÉTÉ DU TRINKHALL MUSEUM

Primaire (à partir de 9 ans) – Secondaire – Supérieur

Groupe de 12 personnes maximum

Le jeu de société du musée est **un jeu de cartes palpitant** : vous devez exposer les œuvres de la collection dans votre propre musée. Vos adversaires font de même ; chaque galerie doit être organisée suivant une thématique. Pour réussir, vous composez avec les aléas liés à la conservation des œuvres et les besoins du public.

Ce jeu relève d'une démarche participative dynamique et qui, au-delà de son aspect ludique, interroge le monde dans lequel nous évoluons avec les yeux de la collection.

L'objectif de ce jeu est de donner des clés de lecture aux participants d'une part pour lutter contre leurs propres clichés, changer le regard qu'ils portent sur les musées et, de manière plus particulière, sur l'art produit par des personnes handicapées et sur l'art contemporain.



Roland Goossens / Collection Trinkhall Museum

LA DÉCOUVERTE DU CENTRE DE DOCUMENTATION

Primaire – Secondaire – Supérieur

Cette animation peut être combinée avec une visite guidée ou avec la discussion « les arts situés... Mais encore ? »

Le centre de documentation du Trinkhall museum est un fonds de référence exhaustif autour de l'art produit par des artistes handicapés mentaux dans un contexte d'atelier et, de manière plus large, à tout ce qui touche aux arts hors normes : art brut, art différencié, outsider art, art singulier, etc. Le centre est aujourd'hui, riche de plus de **2000 ouvrages**.

Le service éducatif et le centre de documentation ont créé une animation ludique et dynamique qui permet de découvrir les ouvrages de référence et les artistes majeurs des arts en marges. Cette visite est l'occasion d'aborder l'objet livre sous différents angles mais aussi d'approfondir les réflexions menées lors de la visite guidée.

PROJET SUR MESURE

Maternelle – Primaire – Secondaire – Supérieur

- Depuis quelques années, le service éducatif participe **aux projets « Décret Culture-école »** financé par la Fédération Wallonie-Bruxelles. Le service éducatif, au travers de la collection permanente du musée, peut s'associer avec votre classe/groupe, pour mettre en place un projet sur mesure répondant à vos envies et objectifs scolaires.
- Le musée développe une politique dédiée à l'accueil et à l'accompagnement de personnes en situation de handicap. Le bâtiment répond aux normes techniques qui facilitent l'accès pratique de ses espaces aux personnes en situation de handicap. Par ailleurs, des outils spécifiques ont été élaborés par le service éducatif afin de faciliter l'accès au contenu des expositions.

Depuis septembre 2015, le musée accueille, deux fois par mois, des groupes de personnes porteuses d'un handicap. En lien avec le projet des centres d'accueil de ces personnes, des activités artistiques et cognitives sont développées par le service éducatif du musée.

 **Prenez contact avec le service éducatif pour définir votre projet sur mesure !**



Pascale Vincke / Collection Trinkhall Museum



Jean-Michel Wuilbeaux / Collection Trinkhall Museum

LES EXPOSITIONS

LA COLLECTION PERMANENTE

Deux expositions intitulées *Visages/Frontières* sont programmées en 2020. Toutes deux consistent à faire dialoguer les portraits de la collection permanente du musée avec des productions d'artistes de provenances et d'époques différentes mais qui, toutes, relaient la thématique du visage.

Visages/Frontières I

20.03.2020 > 30.08.2020

La collection en offre une illustration du visage extraordinairement diverse et d'une bouleversante intensité. Les visages de la collection traversent les frontières de l'identité, ils s'effacent, se dédoublent, se déchirent, s'emboîtent ou se multiplient, choses parmi les choses, témoins d'existences fragiles et fragmentées, inquiètes ou jubilantes, emportées dans le mouvement perpétuel des environnements où elles se tiennent.

Qu'est-ce qu'un visage ? Qu'est-ce qu'être soi ? Au cœur du musée, les visages de la collection – ceux d'Inès Andouche, d'Antonio Brizzolari, de Mawuena Kattah, de Pascale Vincke et de tant d'autres – dialoguent avec un crâne surmodelé de Nouvelle-Guinée - Papouasie, un autoportrait de Rembrandt, une figure bricolée de Louis Pons, une lithographie de Bengt Lindström ou de James Ensor, ...

Par ailleurs, des artistes contemporains ont été invités à reprendre en images les questions que leur adressent les visages de la collection. Thomas Chable, Héléne Tilman, Anne de Gelas, Dany Danino ou Yvon Vandycke interviennent dans les murs du musée en proposant, chacun, une œuvre qui relaie la thématique du visage.

L'exposition *Visages/Frontières* est une machine à éprouver, à vivre et à penser les vertiges de l'identité.

Visages/Frontières II

(septembre 2020 > février 2021)

Le second volet de l'exposition Visages/Frontières fera la part belle au partenariat entre le Trinkhall et la Province de Liège Culture à travers le prêt d'œuvres issues de la Collection artistique de la Province de Liège, du Musée de la Vie wallonne et de la Fondation Province de Liège pour l'Art et la Culture. L'occasion pour ces collections de se dévoiler hors de leurs murs et d'être mise en relation avec les œuvres de la collection du musée et d'établir des liens entre les environnements créatifs.

LES MONOGRAPHIQUES

Au rez-de-chaussée du Trink-Hall, une salle est réservée aux « monographiques » : des expositions qui, tous les six mois, mettent à l'honneur un artiste travaillant en atelier, en Belgique ou à l'étranger.

À tout n'a rien gagner

Jean-Michel Wuilbeaux

20.03.2020 > 30.08.2020

Né à Valenciennes en 1968, Jean-Michel Wuilbeaux fréquente l'atelier de la Pommeraie (Beloil) depuis 1990. Il y développe une œuvre d'une exceptionnelle densité, œuvre peinte, mais écrite également, à même la toile ou sur des feuilles volantes. Les peintures, les dessins et les mots de Jean-Michel Wuilbeaux courent en liberté parmi les consciences et les idées reçues. Le musée lui consacre sa première exposition monographique, en étroite collaboration avec la Pommeraie et son responsable de l'atelier arts plastiques, Bruno Gérard.

« Je compare toujours Jean-Michel à un papillon qui butine, qui se nourrit de toutes les fleurs qu'il rencontre. La vie passée et présente de Jean-Michel est sa source d'inspiration et il va d'un sujet à l'autre pour exprimer ce qu'il ressent. Souvent, il se sent blessé et cela transpire au travers de sa peinture. Il veut que le spectateur comprenne son message et il réfléchit longuement avant de commencer son travail. Depuis quelques temps, non seulement il met son nom, son prénom, la date où il a commencé son œuvre et la date où il l'a finie.

En plus, il met toutes les références colorées de la palette qu'il a utilisées sur le côté de la toile, ainsi que des mots clés pour bien nous faire comprendre le sens de son travail. Dans le même esprit, Jean-Michel dessine ce qu'il sait et non ce qu'il voit et il est prêt à toutes les audaces graphiques pour mettre en scène sa vérité de l'objet. » Bruno GÉRARD, *Débridé(e)s*, Éd. Centre La Pommeraie, Ellignies-Sainte-Anne, 2008.

Pierre De Peet

Septembre 2020 > février 2021

Lorsque Pierre De Peet (1929-2019) intègre l'atelier du Créahm Bruxelles à l'âge de 59 ans, il possède déjà un certain bagage artistique. Au fil du temps, il acquiert en outre une maîtrise indéniable de la couleur. S'il utilise le crayon, le pastel, l'acrylique... parfois conjointement au sein d'une même réalisation, l'artiste demeure avant toutes choses un dessinateur stupéfiant. Animé d'un souci de réalisme, travaillant posément dans la lignée des maîtres académiques, ce portraitiste s'inspire de photographies ou d'images dénichées dans les magazines. Il transcende avec force ses modèles pour nous livrer les portraits d'êtres énigmatiques parcourant des atmosphères sensibles. Baignées d'une aura mystérieuse, ses réalisations invitent à un contact intime, une forme de méditation contemplative vectrice d'histoires et de sensations.



Pierre De Peet / Collection Trinkhall Museum

TRINKHALL

MUSEUM



Collection internationale
du Créahm, Région wallonne

TRINKHALL MUSEUM

Parc d'Avroy - 4000 Liège

www.trinkhall.museum 

Accessibilité et mobilité réduite

HEURES D'OUVERTURE

Du mercredi > dimanche de 10h30 à 17h30

Fermé le lundi & mardi.

TARIFS ANIMATIONS

60 euros/groupe par animation TVAC

DURÉE

1h30 max.

GROUPE

25 participants max.

RÉSERVATION OBLIGATOIRE

Min. 15 jours à l'avance par mail avec les informations suivantes :

Nom de l'établissement scolaire, adresse complète, nom de la direction
+ mail + téléphone, nom de la personne de contact + mail + téléphone,
dates demandées, animation choisie, nombre de participants, section et
année scolaire.

ANNE-SOPHIE ARNOULD

Responsable du service éducatif et médiation des publics

+32 4 222 32 95

mediation@trinkhall.museum